

FILL&G

BY DUNLOP TECH

Mobil kalın

Lastik tamir seti ve elektrikli hava pompası kullanım kılavuzu

OTOMATİK SİSTEM/DOĞRUDAN BAĞLANTI

İÇERİK

Teslimat kapsamı	Sayfa 218
Teknik veriler	Sayfa 218
Temel güvenlik uyarısı	Sayfa 219
Önemli terimler ve semboller	Sayfa 219
Usulüne uygun kullanım	Sayfa 220
Saklama ve dayanıklılık	Sayfa 221
Conta maddesi imha	Sayfa 221
Elektrikli hava pompası imha	Sayfa 222
Elektrikli hava pompası onarım	Sayfa 222
Genel güvenlik ve ikaz bilgileri	Sayfa 222
İlk yardım önlemleri	Sayfa 225
FILL & GO lastik hasar sistemi ve elektrikli hava pompası açıklaması	Sayfa 226
Bir lastik hasarı durumunda FILL & GO kullanımı için kullanım kılavuzu	Sayfa 228
> İlgili resim açıklaması (ön katlanır sayfa)	Sayfa 3–4
Hasarsız bir lastiği şişirmek için kullanım kılavuzu	Sayfa 234
> İlgili resim açıklaması (arka katlanır sayfa)	Sayfa 269–270
Şişirebilir ürünleri şişirmek için kılavuz	Sayfa 238
> İlgili resim açıklaması (arka katlanır sayfa)	Sayfa 269–270

TESLİMAT KAPSAMI

FILL & GO lastik hasar sistemi, bir elektrik bağlantı kablolu (12 Volt) ve dolum borulu elektrikli hava pompası, bir conta maddesi şişesi, çeşitli adaptörler ve kullanım kılavuzu içerir.

TEKNİK VERİLER

Elektrikli hava pompası

Giriş gerilimi: 12 Volt (V)
Akım tüketimi: maks. 15 Ampere (A)
Güç: 180 Watt (W)
Çalışma basıncı: 2,5 bar (36 psi)
Maksimum basınç: 4–6 bar
(58–87 psi; 400–600 kPa)
Ses gücü seviyesi: 94 dB(A)
Koruma sınıfı: III
Koruma türü: IP33

Conta maddesi şişesi

Hasar sisteminin modeline göre şişe
200 ile 700 ml (0,21 ve 0,74 kuart)
arasında conta maddesi içerir.

Conta maddesi doğal lateks
bazlı olup %99 tekrar oluşan ham
maddelerden oluşur.



TEMEL GÜVENLİK UYARISI

► **UYARI:** Kullanmadan önce tüm güvenlik ve ikaz bilgileri dahil komple kullanım kılavuzunu dikkatlice okuyun!

⚠ **UYARI:** Devamında belirtilen uyarılara ve talimatlara uyulmaması durumunda maddi hasar, elektrik çarpması, yangın, ağır yaralanmalar ve/veya hayati tehlike meydana gelebilir. Hasar sistemini üçüncü şahıslara verirken bu kullanım kılavuzu da beraberinde teslim edilmelidir. Bu sistem elektrikli cihazlar teknik normlarına ve ilgili güvenlik taleplerine uygundur.

ÖNEMLİ TERİMLER VE SEMBOLLER

► **UYARI:** Kullanım kılavuzunun tamamının kapsamında güvenlik ve ikaz bilgileri ayrıca önemli bilgiler ön plana çıkarılır. Bu bilgiler ve uyarılar, önünde bulunan bir sembol ve büyük harflerle basılmış sinyal kelimesi ile birlikte gösterilir. Sembollerin ve sinyal kelimelerin anlamı:

⚠ **TEHLİKE:** Engellenmezse ölüme veya ağır yaralanmaya sebep olacak doğrudan yaklaşan bir tehlike durumunu belirtir.

- ⚠ **UYARI:** Engellenmezse ölüme veya ağır yaralanmaya sebep olacak olası bir tehlike durumunu belirtir.
- ⚠ **DİKKAT:** Engellenmezse küçük veya orta derece bir yaralanmaya sebep olacak olası bir tehlike durumunu belirtir.
- ▶ **BİLGİ:** Önemli olan ancak potansiyel tehlikeli bir durumla bağlantılı olmayan bir bilgi belirtir.



USULÜNE UYGUN KULLANIM

FILL & GO lastik hasar sistemi özel kullanım için geliştirilmiş olup ticari kullanım için öngörülmemiştir. Maksimum 80 km/s (50 mph) hızla bir servise gidebilmek için hortumsuz binek araç lastiklerinde ve motor lastiklerinde meydana gelmiş hasarlarda (temas yüzeyi ve yan bölgelerinde maks. 6 mm büyüklüğündeki delikler) geçici bir acil durum onarımı gerçekleştirmek için kullanılabilir.

- ▶ **BİLGİ:** Hasar setinde mevcut olan conta maddesi miktarı bir lastiğin acil durum onarımına yeter.

TR

Ayrıca elektrikli hava pompası tüm binek araç lastik türlerinde, bisiklet ve motor lastiklerinde bunun dışında şişme yataklar ve şişme botlar gibi şişme ürünlerde kullanılabilir (kullanma kılavuzu s. içerik).



SAKLAMA VE DAYANIKLILIK

- ⚠ **DİKKAT:** Conta maddesi, şişe hareket ettirilirse belirtilen dayanıklılık kapsamında tüm işlevselliğini korur. Şişe düzenli olarak kullanılan bir araçta saklanırsa, aracın hareketi yeterli olacaktır. Bu nedenle lastik hasar setini aracınızda saklamanız önerilir. Aksi takdirde şişeyi yakl. her 3 ayda bir sert bir şekilde ve birçok kez sallamak gerekir. Son tüketim tarihinin geçmesi durumunda şişe değiştirilmelidir. Sadece FILL & GO orijinal şişenin kullanımını öneriyoruz.
- ⚠ **UYARI:** Lastik hasar sistemini herhangi bir yaralanmayı veya hasarı önlemek için araç içerisinde düşemeyecek veya savrulamayacak şekilde emniyete alın.
- ⚠ **DİKKAT:** Emniyete alırken hasar sisteminin üzerine yüksek ağırlıkların koyulmamasına ve bu nedenle hasarlanmamasına dikkat edin.



CONTA MADDESİ İMHA

Conta maddesi %99 yenilenebilir ham maddelerden oluşur. İmha, ev çöpü ile gerçekleştirilebilir.

ELEKTRİKLİ HAVA POMPASI İMHA

Elektrikli hava pompası belediyelerin ilgili toplama yeri vasıtasıyla imha edilmelidir.

ELEKTRİKLİ HAVA POMPASI ONARIM

⚠ UYARI: Elektrikli hava pompası ve elektrik bağlantı kablosu onarılamaz. Bir arıza meydana gelmesi durumunda cihaz usulüne uygun şekilde imha edilmelidir. Hava pompasını veya elektrik bağlantı kablosunu kendiniz onarmaya çalışmayın.

GENEL GÜVENLİK VE İKAZ BİLGİLERİ

- ⚠ UYARI:** > FILL & GO hasar sistemini aksesuar ve ambalaj malzemesi dahil evcil hayvanlardan, bebeklerden, küçük çocuklardan ve 16 yaş altı çocuklardan genel olarak uzak tutun.
- > Hasar sistemi; fiziksel, duyuusal veya zihinsel becerilerinde eksiklik veya deneyim ve bilgi eksikliği bulunan kişiler tarafından, gözetim altında veya cihazın güvenli kullanımı hakkında bilgilendirildikten ve bu nedenle meydana gelecek tehlikeleri anlıyorlarsa kullanılabilir.
 - > Ürünü bilmeyen veya talimatlarını okumamış kişilerin hasar sistemini kullanmasına izin vermeyin.
 - > Kullanıcı, çalışma alanında, hasar sistemini kullanan kişi tarafından neden olmuş hasarlardan üçüncü şahıslara karşı sorumludur.

- > Cihaz çalışır durumda olduğu sürece asla gözetimsiz bırakmayın ve araç lastikleri ve diğer dolum yapılacak nesnelere için dolum uyarılarını okuyun.
- ⚠ **DİKKAT:** > Conta maddesi ile cilt temasından kaçının, hassas kişilerde alerjik bir reaksiyon meydana gelebilir.
- > Ayrıca yüksek pH değeri nedeniyle göz, cilt veya mukoza teması durumunda ciddi tahrişler meydana gelebilir.
- ⚠ **TEHLİKE:** İçten yanmalı motorlu araçlarda, elektrikli hava pompası sadece açık alanda veya yeterli miktarda havalandırılan alanlarda kullanılabilir. Motor çalışıyorsa egzoz gazı nedeniyle boğulma tehlikesi mevcuttur.
- ⚠ **UYARI:** > Yaralanmalardan kaçınmak için işletim esnasında cihazı asla kendinize veya diğer kişilere doğru tutmayın, özellikle gözlere, burna, ağıza ve kulaklara.
- > Cihazı asla aşırı sıcaklıklara, sıcaklık dalgalanmalarına, yüksek hava nemine, doğrudan ısı kaynaklarına, sıcak yüzeylere ve yangın kaynaklarına, yoğun mekanik zorlanmalara, doğrudan güneş ışınlarına, aşırı toz oluşumuna veya neme maruz bırakmayın.
- ⚠ **TEHLİKE:** > Elektrik çarpmalarından kaçınmak için cihazı asla suya veya başka sıvılara daldırmayın! Herhangi bir sıvının cihazın iç kısmına girmesine izin vermeyin.
- > Cihaza ve bağlantı soketine asla nemli ellerle dokunmayın. İşletim esnasında bağlantı soketinin asla nemli veya ıslak olmamasına dikkat edin.
- ⚠ **UYARI:** > Cihazda herhangi bir değişiklik yapmayın. Hiç bir durumda gövdeyi açmayın. Gövdenin içine herhangi bir nesne yerleştirmeyin.
- > Cihazı düzenli olarak hasar ve görünür aşınma bakımından kontrol edin.
- > Cihazda hasar olması durumunda cihazı işleme almayın veya işlemini derhal durdurun ve kullanmaya devam etmeyin.

- ⚠ **TEHLİKE:** > Bağlantı soketini kullanım dışıyken, her temizlikten önce veya hatalı fonksiyon durumunda, tehlike durumunda ve elektrik bağlantı kablosunun hasarlanması durumunda 12 V prizden çekin.
- > Aşırı ısınmalardan ve kısa devrelerden kaçınmak için cihazı sadece usulüne uygun kurulmuş bir 12 V prize takın. Şebeke beslemesine bağlamadan önce, akım türünün ve şebeke geriliminin cihazın üzerinde bulunan tip plakasındaki verilere uygun olup olmadığını kontrol edin.
 - > Aşırı ısınmalardan kaçınmak için işletim esnasında cihazın tüm açıklıklarını serbest bırakın. Açıklıkları kapatmayın ve cihazın üzerini örtmeyin. Hava girişlerini emilebilecek tüm nesnelere uzak tutun.

⚠ **DİKKAT:** Cihaz işletim esnasında dolum hortumu kısmında ısınır. Yanmaları engellemek için sıcak yüzeylerle temas etmeyin. Sıcak yüzeylerle temas durumunda yanma tehlikesi mevcuttur.

⚠ **UYARI:** Cihazı sürüş esnasında kullanmayın.

⚠ **TEHLİKE:** > Cihazla yanıcı sıvıların, gazların veya tozların bulunduğu patlama tehlikesi bulunan ortamlarda çalışmayın.

> Hava girişi veya hava çıkışı açıklıklarına kum, kir veya küçük yabancı nesnelere girmesine izin vermeyin.

> Aşağıdaki durumlarda cihazı kapatıp bağlantı soketini 12 V prizden çekin: Cihazı kullanmıyorsanız, cihazı gözetimsiz bırakıyorsanız, temizlik çalışmaları uyguluyorsanız, elektrik bağlantı kablosu hasarlıysa ayrıca yabancı nesnelere giriyorsa veya normal olmayan seslerde.



İLK YARDIM ÖNLEMLERİ

Lastik hasar sistemine baęlı olarak kirlenme, tahriř, kaza veya yaralanma meydana gelirse uygun ilk yardım önlemini uygulayın:

- > **Conta malzemesi nedeniyle kıyafetin kirlenmesi veya ıslanması sonrasında** kıyafetler derhal çıkarılmalıdır. Devam eden řikayetler durumunda bir doktora danıřın.
- > **Conta maddesi ile cilt temasından sonra:** Sabun ve bol su ile yıkayın. Devam eden cilt tahriři durumunda doktora danıřın.
- > **Conta maddesi ile göz temasından sonra:** Derhal bol su ile en az 15 dakika gözü ve göz kapaęının altını yıkayın. Devam eden göz hassasiyeti durumunda uzman doktora danıřın.
- > **Conta maddesinin yutulmasından sonra:** Aęız su ile çalkalanmalı ve ardından bol su içilmelidir. Asla baygın bir kiřiye bir řey içirmeyin. İstifra etmeye zorlamayın. Derhal bir doktora danıřın.
- > **Kaza durumunda yangın gazları veya ayrırřma ürünlerinin solunmasından sonra:** İlgili kiřiyi temiz havaya çıkarın. İyi hissetmeme durumunda doktora danıřın.
- > **Bundan dolayı iřitme hasarı meydana gelmiřse,**elektrikli hava pompası için uygun olmayan nesnelere iřirip patlamasına neden olduysanız – derhal bir kulak veya acil doktora bařvurun.

FILL & GO LASTİK HASAR SİSTEMİ VE ELEKTRİKLİ HAVA POMPASI AÇIKLAMASI

Elektrikli hava pompası

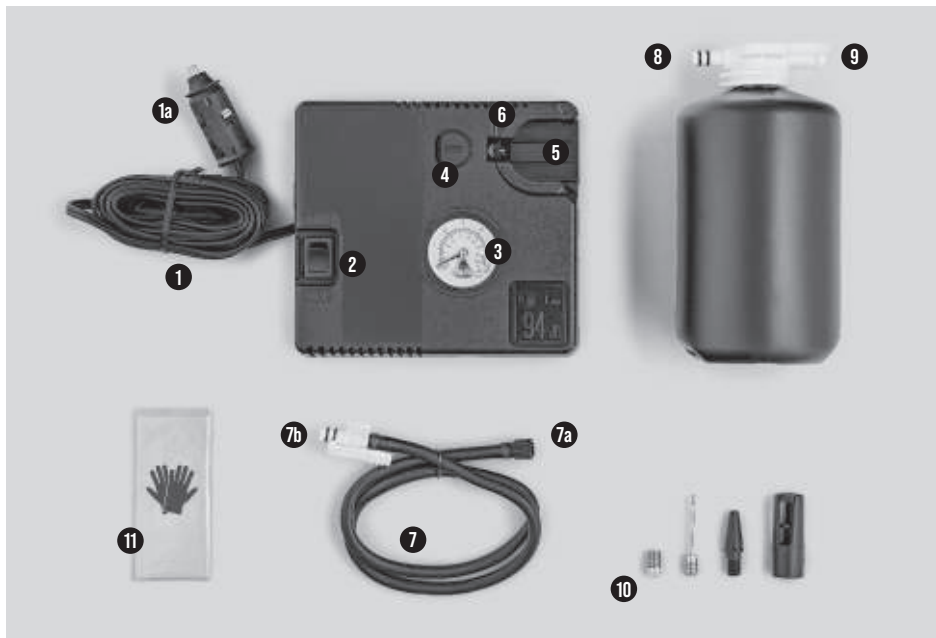
- 1 12 V elektrik bağlantı kablosu
- 1a 12 V bağlantı soketi (cihazın alt tarafındaki eşya bölümünde) ile
- 2 Açma/Kapama şalteri (ON/OFF)
- 3 Hava basıncı göstergesiyle manometre (psi ve bar cinsinden)
- 4 Hava tasfiyesi için valf tuşu
- 5 Conta maddesi şişesi için eklenti
- 6 Conta maddesi şişesi veya dolum hortumu için soket bağlantısı
- 7 Dolum hortumu (cihazın alt tarafındaki eşya bölümünde)
- 7a lastik valfi için vida bağlantısı ve
- 7b hava pompası için hortum soketi ile

Conta maddesi şişesi

- 8 Elektrikli hava pompası için soket bağlantısı
- 9 Dolum hortumu için soket bağlantısı

Aksesuar

- 10 Çeşitli adaptörler (resimler içerikten farklı olabilir)
- 11 Eldiven



BİR LASTİK HASARI DURUMUNDA FILL & GO KULLANIMI İÇİN KILAVUZU

İlgili resim açıklamasını sayfa 3–4 kapsamında bulabilirsiniz (bkz. ön katlanır sayfa).



► **BİLGİ:** Kullanmadan önce tüm güvenlik ve ikaz bilgileri dahil komple kullanım kılavuzunu dikkatlice okuyun!

⚠ **UYARI:** Devamında belirtilen uyarılara ve talimatlara uyulmaması durumunda maddi hasar, elektrik çarpması, yangın, ağır yaralanmalar ve/veya hayati tehlike meydana gelebilir. Hasar sistemini üçüncü şahıslara verirken kullanım kılavuzu da beraberinde teslim edilmelidir.

1

Bir lastik hasarı tespit ederseniz aracı tehlike bölgesinden çıkarın, park frenini etkinleştirin ve talimatlara uygun şekilde bulunduğunuz yeri emniyete alın. Hasarın yerini belirleyin. Yabancı nesnelere tespit ederseniz bunları sadece çok fazla dışta bulunuyorlarsa çıkarın.

⚠ **TEHLİKE:** Elektrikli hava pompası içten yanmalı motorlu araçlarda sadece dış mekanda veya yeterli şekilde havalandırılmış alanlarda (örn. kapıları açık garaj) kullanılabilir.

Motor çalışıyorsa egzoz gazı nedeniyle boğulma tehlikesi mevcuttur.

FILL & GO hasar seti ile temas yüzeyi ve yan bölgelerinde maks. 6 mm büyüklüğündeki delikler acil şekilde onarılabılır (resim 1a).

⚠ UYARI: Lastik veya jantta daha büyük hasar olması durumunda (örn. yırtık veya pürüz) ya da uzun süreli düşük hava basıncı ile kullanım sonrasında, hasar setini kullanmayın (resim 1b).

2

Conta maddesi şişesini ve elektrikli hava pompasını ambalajdan çıkarın (resim 2).

⚠ DİKKAT: Conta maddesi doğal lateksten oluşur. Olası alerji reaksiyonları engellemek için cilt teması engellenmelidir. Conta maddesi içilmemelidir. Şişenin içeriği talimata aykırı şekilde içilirse derhal bir doktor ile iletişime geçilmelidir.

3

Dolum hortumunu ve 12 V elektrik bağlantı kablosunu elektrikli hava pompasının alt tarafındaki eşya bölmesinden çıkarın (resim 3).

4

Şişenin alt kısmında (resim 4a) olan hız sınırlaması etiketini çıkarın (maks. 80 km/h; maks. 50 mph) ve iyi görünür şekilde gösterge paneline yapıştırın (resim 4b).

5

Lastik dolum hortumunu alın ve şişedeki bağlantı yerine takın (resim 5).

6

Şişeyi sarı bağlantı yeri ile aşağı doğru hizalanmış şekilde bunun için öngörülen elektrikli hava pompasındaki eklenti yerine oturana ve “tık” diyene kadar itin (resim 6).

7

Lastik valfinin kapağını çevirerek çıkarın ve boş olan hortum ucunu arızalı lastiğin valfine vidalayın (resim 7).

8

⚠ DİKKAT: Elektrikli hava pompasının kapalı olduğundan, yani açma/kapama şalterinin OFF olarak ayarlı olduğundan emin olun.

Elektrikli hava pompasının 12 V elektrik bağlantı kablosunu 12 V priz veya çakmaklık (resim 8a) ile bağlayın ve aracınıza (tahrike) bağlı akım beslemesini sağlayın (bkz. gerekirse kayıt defteri).

Araç aküsünü koruma amaçlı içten yanmalı motorlu araçlar için motoru çalıştırmalarını öneririz (resim 8b) – yeterli miktarda havalandırmaya dikkat edin. Elektrikli motorlu araçlar için elektrikli hava pompasının işletimi esnasında diğer elektrikli cihazların kapatılmasını öneririz.

9

⚠ TEHLİKE: Elektrikli hava pompası işletimi gözetimsiz şekilde gerçekleşmemelidir. 16 yaş altı çocuklar elektrikli hava pompasını gözetimsiz şekilde kullanmamalıdır.

Ardından açma/kapama tuşunu ON şeklinde ayarlayarak elektrikli hava pompasını çalıştırın (resim 9a). Kısa bir süre sonra conta maddesi doldurulur ve lastik şişirilir (resim 9b). İşlem süresi hasar boyutuna bağlıdır. Hava basıncı göstergesi (manometre) öngörülen hava basıncını gösterdiği an elektrikli hava pompasını kapatın (şalter OFF) ve hava basıncını tekrar okuyun (resim 9c). Hala düşükse, biraz hava ekleyin. Üretici tarafından aracınız için öngörülen hava basıncı bilgisini sürücü kapısının iç kısmında (B sütunu) veya depo kapağında bulabilirsiniz. Elde edilen hava basıncı çok yüksekse elektrikli hava pompasındaki valf tuşuna ara ara basarak havayı tahliye edebilirsiniz (resim 9d).

⚠ TEHLİKE: > En geç araç üreticisinin önerdiği maksimum basınca ulaşıldığında pompalama işlemi sonlandırılmalıdır.

- > Elektrikli hava pompası 10 dakikadan uzun bir süre sürekli işletimde çalışmamalıdır. Bir sonraki kullanımdan önce yakl. 30 dakika soğumaya bırakılması önerilir.
- > Lastikte sızdırmazlık sağlanamadığı için öngörülen hava basıncına ulaşamıyorsa sürüşe devam etmek için önerilen asgari hava basıncı 1,6–1,8 bar kadardır (23–26 psi; 160–180 kPa).

10

Elektrikli hava pompası hortumunu dikkatlice lastik valfinden çıkarın ayrıca 12 V bağlantı soketini 12 V prizden çekin. FILL & GO hasar setini (lastik dolum hortumunda olası sızıntıyı dikkate alın) yeniden emniyetli ve kısa zaman sonra tekrar kullanabileceğiniz şekilde araca yerleştirin.



11

Ardından hemen sürüşe başlayın.

⚠ UYARI: Güvenlik sebeplerinden dolayı acil durum onarımı gerçekleştirdiğiniz lastikle 80 km/h (50 mph) hızdan fazla sürmemeniz gerektiğini dikkate alın.

Ardından yakl. 10 dakika boyunca conta maddesini lastiğin içinde dağıtmak ve lastiğin içten sızdırmazlığını sağlamak için aracı sürün. Sonra elektrikli hava pompasının dolmuş hortumunu valfe takarak yeniden lastik hava basıncını kontrol edin. Bunun için ne 12 V elektrik bağlantı kablosuna ihtiyaç duyarsınız ne de hava pompasının çalıştırılması gerekir. Güncel lastik basıncı otomatik olarak gösterilir.

⚠ UYARI: Lastik basıncı yakl. 10 dakika sonra yeniden düşerse lastiği tekrar şişirmeli ve yeniden yakl. 10 dakika aracı sürmelisiniz. Bunun için tekrar hava pompasının 12 V elektrik bağlantı kablosunu 12 V prize veya aracınızın çakmaklığına takın ve motoru çalıştırın (madde 8 ve 9 altında açıklandığı şekilde).

⚠ UYARI: İstenen lastik basıncına 2. denemeden sonra da ulaşamıyorsa, lastik büyük ihtimalle ağır hasar görmüş ve geçici bir acil durum onarımı mümkün değildir. Bu durumda derhal bir hasar servisi veya uzman servis ile iletişime geçilmelidir.

Hava basıncı sabit kalırsa, maks. 80 km/h (50 mph) hız ile bir sonraki servise kadar sürüşe devam edilebilir. Servise lastikte conta maddesi ile uyguladığınız acil durum onarımı hakkında bilgi verin.

⚠ UYARI: Lütfen geçici olarak onarılmış lastik ile maksimum yakl. 300 km (yakl. 190 Mil) sürüş yapabileceğinizi dikkate alın!

Kullanımdan sonra conta maddesi şişesi ev çöprü ile imha edilebilir, araçta bırakmayın. Elektrikli hava pompası çok kez kullanılabilir ve tekrar araca yerleştirilmelidir.

- **BİLGİ:** Conta maddesini kullandıktan kısa süre sonra, hasar durumunda yeniden bir geçici acil durum onarımı gerçekleştirebilmek için yedek şişe edinmelisiniz.

Sadece FILL & GO orijinal şişenin kullanımını öneriyoruz.

HASARSIZ BİR LASTİĞİ ŞİŞİRMEK İÇİN KULLANIM KILAVUZU

İlgili resim açıklamasını 269–270 sayfalarda bulabilirsiniz (bkz. arka katlanır sayfa).

Elektrikli hava pompasını herhangi bir hasar olmadan da lastiğin hava basıncını arttırmak için kullanabilirsiniz.



- **BİLGİ:** Kullanmadan önce tüm güvenlik ve ikaz bilgileri dahil komple kullanım kılavuzunu dikkatlice okuyun!

⚠ **UYARI:** Devamında belirtilen uyarılara ve talimatlara uyulmaması durumunda maddi hasar, elektrik çarpması, yangın, ağır yaralanmalar ve/veya hayati tehlike meydana gelebilir. Hasar sistemini üçüncü şahıslara verirken kullanım kılavuzu da beraberinde teslim edilmelidir.

1

Aracı tehlikesiz bir şekilde çalışabileceğiniz bir alana sürün, park frenini etkinleştirin ve yeri talimatlara uygun emniyete alın.

⚠ **TEHLİKE:** Elektrikli hava pompasının içten yanmalı motorlu araçlarda sadece dış mekanda veya yeterli şekilde havalandırılmış alanlarda (örn. kapıları açık garaj) kullanılabilir olduğunu unutmayın. Motor çalışıyorsa egzoz gazı nedeniyle boğulma tehlikesi mevcuttur.

2

Elektrikli hava pompasını ambalajdan çıkarın (resim A) ve dolun hortumunu ve 12 V elektrik bağlantı kablosunu elektrikli hava pompasının alt tarafındaki eşya bölmesinden çıkarın (resim B).

3

Lastik valfin kapağını çevirerek çıkartın. Lastik dolun hortumunun soketini elektrikli hava pompasının soket bağlantısıyla ve hortumun vida bağlantısını doldurulacak lastiğin valfiyle bağlayın (resim C).

4

⚠ DİKKAT: Elektrikli hava pompasının kapalı olduğundan, yani açma/kapama şalterinin OFF olarak ayarlı olduğundan emin olun.

Elektrikli hava pompasının 12 V elektrik bağlantı kablosunu 12 V priz veya çakmaklık (resim D) ile bağlayın ve aracınıza (tahrike) bağlı akım beslemesini sağlayın (bkz. gerekirse kayıt defteri). Araç aküsünü koruma amaçlı içten yanmalı motorlu araçlar için motoru çalıştırmalarını öneririz (resim E) – yeterli miktarda havalandırmaya dikkat edin. Elektrikli motorlu araçlar için elektrikli hava pompasının işletimi esnasında diğer elektrikli cihazların kapatılmasını öneririz.

5

⚠ TEHLİKE: Elektrikli hava pompası işletimi gözetimsiz şekilde gerçekleşmemelidir. 16 yaş altı çocuklar elektrikli hava pompasını gözetimsiz şekilde kullanmamalıdır.

Ardından açma/kapama tuşunu ON şeklinde ayarlayarak elektrikli hava pompasını çalıştırın (resim F). Lastik kısa süre içerisinde şişirilir. Hava basıncı göstergesi (manometre) öngörülen hava basıncını gösterdiği an elektrikli hava pompasını kapatın (şalter OFF) ve hava basıncını tekrar okuyun (resim G). Lastiğin basıncı hala düşükse biraz daha hava ekleyin. Üretici tarafından aracınız için öngörülen hava basıncı bilgisini sürücü kapısının iç kısmında (B sütunu) veya depo kapağında bulabilirsiniz.

Elektrikli hava pompasının valf tuşuna ara ara basarak duruma göre hava basıncını

düşürebilirsiniz (resim H).

⚠ TEHLİKE: > En geç araç üreticisinin önerdiği maksimum basınca ulaşıldığında pompalama işlemi sonlandırılmalıdır.

> Elektrikli hava pompası 10 dakikadan uzun bir süre sürekli işletimde çalışmamalıdır. Bir sonraki kullanımdan önce yakl. 30 dakika soğumaya bırakılması önerilir.

6

Lastiği olası belirginlikler bakımından kontrol edin ve elektrikli hava pompası hortumunu dikkatlice lastik valfinden ve 12 V bağlantı soketini 12 V prizden çekin. Ardından elektrikli hava pompasını tekrar emniyetli ve gerekli olması durumunda tekrar kullanabileceğiniz şekilde araca yerleştirin.

ŞİŞİREBİLİR ÜRÜNLERİ ŞİŞİRMEK İÇİN KILAVUZ

İlgili resim açıklamasını 269–270 sayfalarda bulabilirsiniz (bkz. arka katlanır sayfa).

Elektrikli hava pompası ile şişme bot veya şişme yatak gibi şişme ürünler şişirebilirsiniz.



► **BİLGİ:** Kullanmadan önce tüm güvenlik ve ikaz bilgileri dahil komple kullanım kılavuzunu dikkatlice okuyun!

⚠ **UYARI:** Devamında belirtilen uyarılara ve talimatlara uyulmaması durumunda maddi hasar, elektrik çarpması, yangın, ağır yaralanmalar ve/veya hayati tehlike meydana gelebilir. Hasar sistemini üçüncü şahıslara verirken kullanım kılavuzu da beraberinde teslim edilmelidir.

1

Şişme işlemine başlamadan önce şişirilecek ürünün izin verilen maksimum hava basıncını öğrenin.

⚠ **TEHLİKE:** Bu esnada kesinlikle ilgili üreticinin talimatlarını dikkate alın. Aşırı dolum

ürünün patlamasına ve kullanıcının yaralanmasına neden olabilir.

2

Elektrikli hava pompasını kullanmak için 12 V prize veya 12 V çakmaklığı ihtiyacınız vardır – her ikisini de aracın içerisinde bulabilirsiniz.

Aracınızı tehlikesiz bir şekilde çalışabileceğiniz bir alana sürün, park frenini etkinleştirin ve yeri talimatlara uygun emniyete alın.

⚠ TEHLİKE: Elektrikli hava pompasının içten yanmalı motorlu araçlarda sadece dış mekanda veya yeterli şekilde havalandırılmış alanlarda (örn. kapıları açık garaj) kullanılabilir olduğunu unutmayın. Motor çalışıyorsa egzoz gazı nedeniyle boğulma tehlikesi mevcuttur.

3

Elektrikli hava pompasını ve adaptör setini ambalajdan çıkarın (resim A ve A1) ve dolum hortumunu ve 12 V elektrik bağlantı kablosunu elektrikli hava pompasının alt kısmındaki eşya bölmesinden çıkarın (resim B). Doldurulacak nesneye bağlı olarak uygun adaptörü seçin. Büyük hacimli nesnelere şişirilmesi için adaptör kullanarak hızlandırılabilir.

Bunu yapmak için sivri uç boru şeklindeki adaptöre yerleştirilir ve yarı çeyrek bir çevirmeye kilitlenir (resim B1).

► **BİLGİ:** Ekli olan adaptörler açıklanan/resmedilmiş içerikten sapabilir.

4

Dolum hortumunun soketini elektrikli hava pompasının soket bağlantısıyla ve hortumun vida bağlantısını seçilen adaptörle sıkıca bağlayın (resim C1). Ardından adaptörü doldurulacak nesnenin valfi ile bağlayın.

5

⚠ DİKKAT: Elektrikli hava pompasının kapalı olduğundan, yani açma/kapama şalterinin OFF olarak ayarlı olduğundan emin olun.

Elektrikli hava pompasının 12 V elektrik kablosunu araç içerisindeki 12 V çakmaklık veya 12 V priz ile bağlayın (resim D). Akım beslemesini aracınıza (tahrike) bağlı olarak sağlayın (bkz. gerekirse kayıt defteri).

Araç aküsünü koruma amaçlı içten yanmalı motorlu araçlar için motoru çalıştırmalarını öneririz (resim E) – bu esnada yeterli miktarda havalandırmaya dikkat edin. Elektrikli motorlu araçlar için elektrikli hava pompasının işletimi esnasında diğer elektrikli cihazların kapatılmasını öneririz.

6

⚠ TEHLİKE: Elektrikli hava pompası işletimi gözetimsiz şekilde gerçekleşmemelidir. 16 yaş altı çocuklar elektrikli hava pompasını gözetimsiz şekilde kullanmamalıdır.

Açma/kapama tuşunu ON şeklinde ayarlayarak elektrikli hava pompasını çalıştırın (resim F). Sürekli olarak dolmuş basıncını ve hava hacmini kontrol edin. Hava basıncı göstergesi (manometre) istenilen veya izin verilen maksimum hava basıncını gösterdiği an hava pompasını kapatın (şalter OFF) ve hava basıncını tekrar okuyun (resim G). Lastiğin basıncı hala düşükse biraz daha hava ekleyin. Elektrikli hava pompasının valf tuşuna ara ara basarak duruma göre hava basıncını düşürebilirsiniz (resim H).

⚠ TEHLİKE: > En geç doldurulan nesnenin üretici tarafından belirtilen maksimum hava basıncına ulaşıldığında hava pompası kapatılmalıdır. Aşırı dolmuş nesnenin patlamasına ve kullanıcının yaralanmasına neden olabilir.

> Elektrikli hava pompası 10 dakikadan uzun bir süre sürekli işletimde çalışmamalıdır. Bir sonraki kullanımdan önce yakl. 30 dakika soğumaya bırakılması önerilir.

7

Elektrikli hava pompasının hortumunu adaptör dahil şekilde doldurulacak nesnenin valfinden ayrıca 12 V bağlantı soketini 12 V prizden dikkatlice çekin. Ürünü araçta saklarken hava pompasını emniyetli şekilde araca yerleştirmeyi unutmayın.